

ORDRE NATIONAL DES MÉDECINS

LA GRANDE CONSULTATION

EN AQUITAINE-LIMOUSIN-POITOU-CHARENTES



ORDRE NATIONAL DES MÉDECINS
Conseil National de l'Ordre


FICHE TECHNIQUE



Consultation en ligne

ouverte à tous les médecins inscrits au tableau de l'Ordre des Médecins menée du 12 octobre au 22 novembre 2015 sur le site lagrandeconsultation.medecin.fr (accès sécurisé par renseignement du numéro RPPS et date de naissance)

2568 médecins dans la région

35 000 médecins participants et 30 058 questionnaires complets au national (les résultats nationaux sont présentés dans le présent rapport avec le logo suivant )

Une Rencontre à Pessac

organisée par l'Ordre des Médecins le 28 novembre
Une réunion pour débattre sur l'avenir du système de santé



Grand Public

Sondage en ligne

réalisé du 20 au 27 novembre 2015

385 Français âgés de 18 ans et plus dans la région

4060 Français au national

(échantillon national représentatif – méthode des quotas sur le sexe, l'âge et la catégorie socioprofessionnelle de l'individu, après stratification géographique)

2568 MÉDECINS PARTICIPANTS EN AQUITAINE-LIMOUSIN-POITOU-CHARENTES

QUI SONT-ILS ?



1571 HOMMES
997 FEMMES



634 MOINS DE 40 ANS
485 entre 40 ET 49 ANS
1087 entre 50 À 65 ANS
362 65 ANS ET PLUS



2219 médecins EN ACTIVITÉ
128 RETRAITÉS ACTIFS
221 RETRAITÉS NON EXERÇANTS



1403 médecins généralistes ou spécialistes en MÉDECINE GÉNÉRALE
1165 médecins SPÉCIALISTES



1435 en ACTIVITÉ LIBÉRALE EXCLUSIVE
(dont 1317 installés et 118 remplaçants)

636 en ACTIVITÉ SALARIÉE EXCLUSIVE

(dont 421 hospitaliers publics ou associés au service public, 46 hospitaliers privés ou assimilés, 69 médecins du travail, 24 médecins scolaires, 58 médecins exerçant dans le secteur médicosocial ou dans les collectivités territoriales et 18 médecins conseil de la caisse d'Assurance Maladie)

333 en ACTIVITÉ MIXTE

Parmi eux, 1905 en équivalent temps plein et 442 en temps partiel
638 exercent seuls, 885 en groupe mono-disciplinaire et 824 en groupe avec d'autres professions de santé

665 ont indiqué avoir
UNE ACTIVITÉ SYNDICALE, ORDINALE OU ASSOCIATIVE MÉDICALE

**QUOTIDIEN PROFESSIONNEL
EN AQUITAINE-LIMOUSIN-POITOU-CHARENTES :
QUEL VÉCU DES MÉDECINS ?
QUELLES PERCEPTIONS DES FRANÇAIS ?**



ELABE

COMME AILLEURS EN FRANCE, DES MÉDECINS FIERS ET GLOBALEMENT SATISFAITS



FIERTÉ D'APPARTENANCE et SATISFACTION PROFESSIONNELLE

89% des médecins se disent **FIERS** d'appartenir à la profession de médecin

89% en moyenne nationale

61% se disent **SATISFAITS** de leur situation professionnelle

61% en moyenne nationale

Voici des affirmations formulées comme si c'était vous qui parliez. Pour chacune, merci d'indiquer si vous êtes d'accord avec ce qu'elle dit.

Base Ensemble des 2347 médecins dans la région

Globalement, par rapport à votre situation professionnelle, diriez-vous que vous êtes... ?

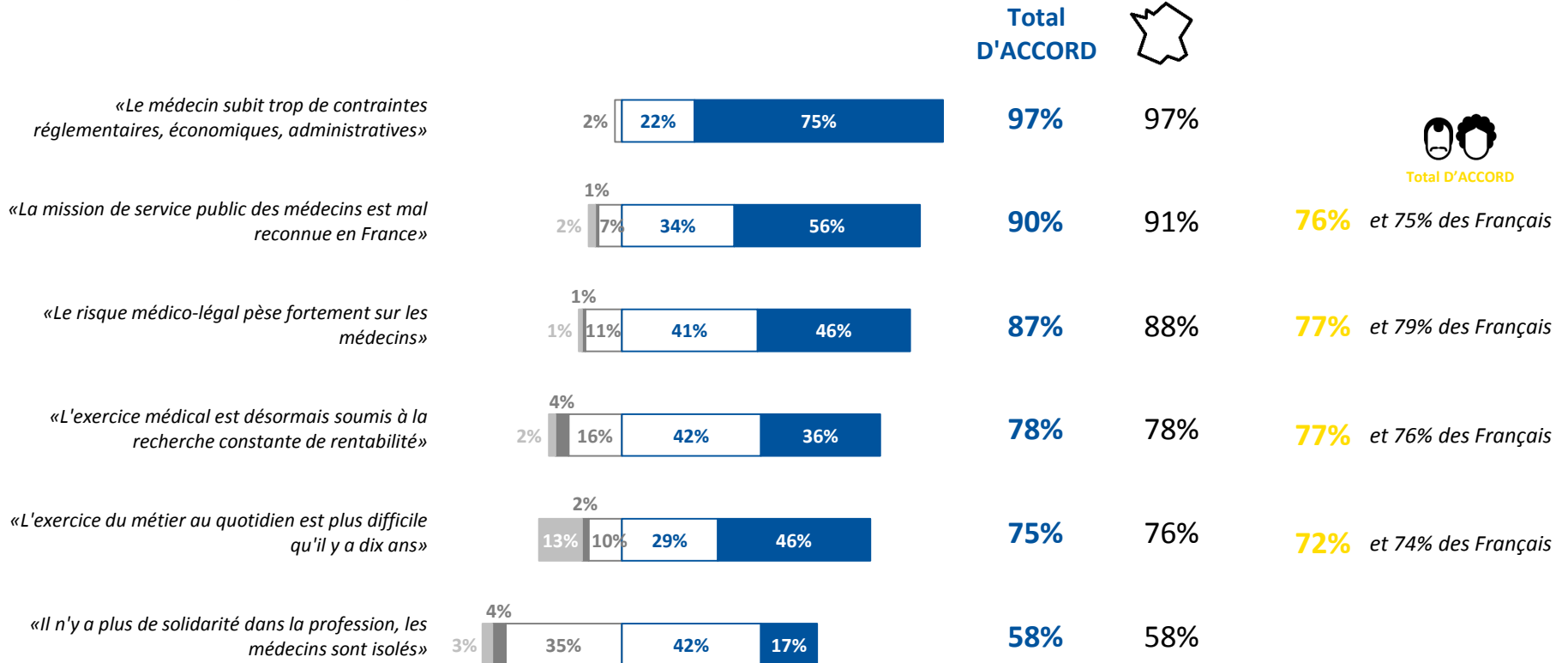
Base : 2347 médecins en activité ou retraités actifs dans la région

MAIS LE CONSTAT D'UN MÉTIER DÉVALORISÉ, À L'EXERCICE DE PLUS EN PLUS CONTRAINT



OPINION à l'égard de la profession de médecin

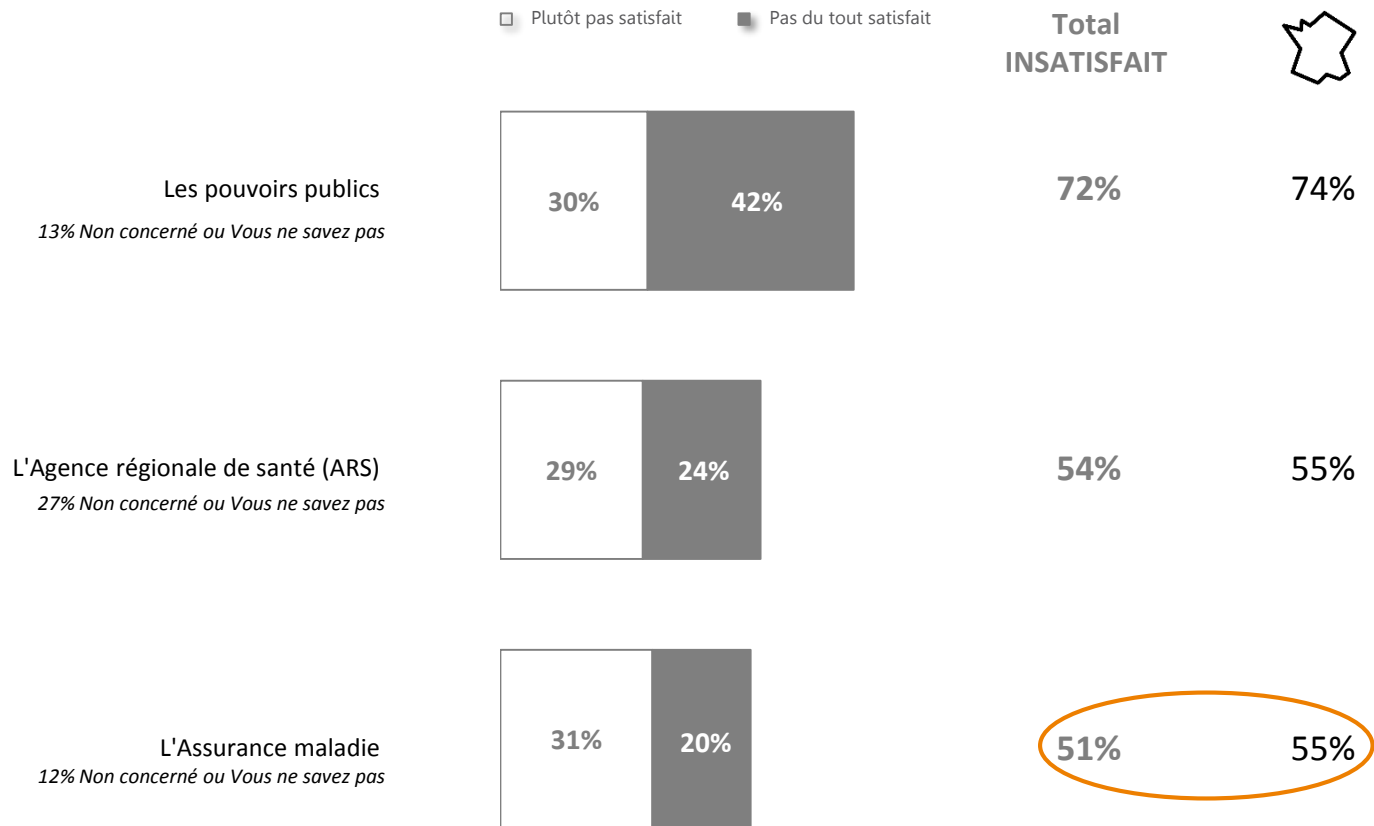
■ Ne se prononce pas ■ Non, pas du tout □ Non, plutôt pas □ Oui, plutôt ■ Oui, tout à fait



DES RELATIONS CONFLICTUELLES VOIRE ABSENTES AVEC LE RÉGULATEUR ET LE FINANCEUR



SATISFACTION DÉTAILLÉE à l'égard de ses relations professionnelles



EN AQUITAINE-LIMOUSIN-POITOU-CHARENTE, DES PATIENTS SATISFAITS DE LA RELATION MÉDECIN-PATIENTS



QUALITÉ DE LA RELATION avec les professionnels de santé consultés

■ Plutôt bonne
 ■ Très bonne

**Total
BONNE RELATION**



Votre médecin traitant

(Base : 346 Français ayant consulté au cours des 12 derniers mois dans la région)



97%

97%

Un autre professionnel de la santé (dentiste, infirmier, kinésithérapeute, sage-femme ...)

(Base : 248 Français ayant consulté au cours des 12 derniers mois dans la région)



96%

97%

Un autre médecin libéral (médecin généraliste ou spécialiste)

(Base : 194 Français ayant consulté au cours des 12 derniers mois dans la région)



92%

95%

Un médecin à l'hôpital

(Base : 126 Français ayant consulté au cours des 12 derniers mois dans la région)



88%

91%

Un médecin du travail

(Base : 75 Français ayant consulté au cours des 12 derniers mois dans la région)



79%

86%

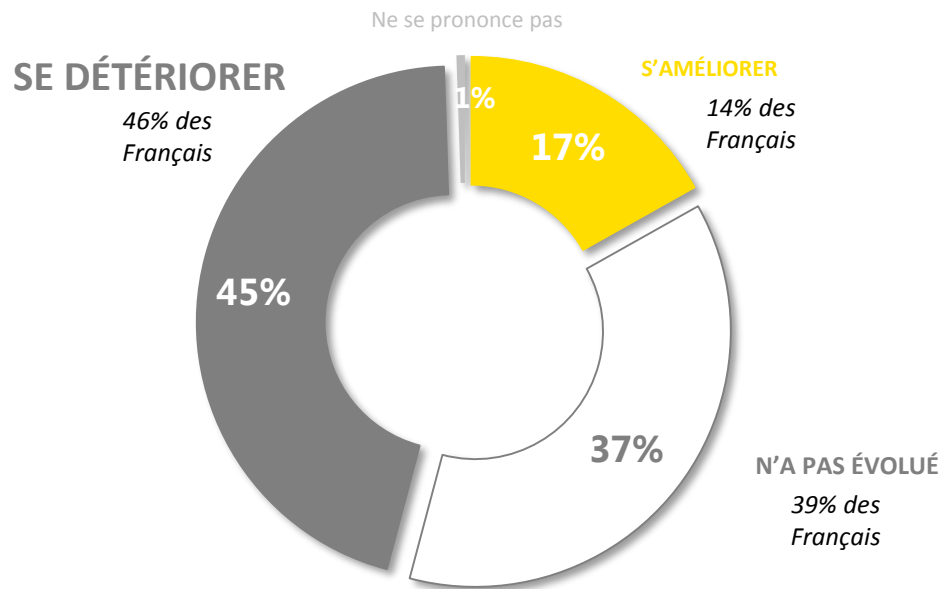
Comment qualifieriez-vous la relation avec chacun de ces professionnels de santé que vous avez fréquentés au cours des 12 derniers mois ?

MAIS À LONG TERME, UNE RELATION MÉDECIN-PATIENT EN DANGER



ÉVOLUTION PERÇUE DE LA RELATION médecin-patient

Depuis 10 ans...



La parole du médecin est **de plus en plus REMISE EN CAUSE** par les patients

67% d'accord, 66% des Français

Le médecin ne consacre **PLUS ASSEZ DE TEMPS** au soin

63% d'accord, 65% des Français

Le médecin devient **de plus en plus UN SIMPLE PRESTATAIRE** de service

58% d'accord, 60% des Français

Depuis les dix dernières années, avez-vous le sentiment qu'aujourd'hui, la relation entre médecins et patients a plutôt tendance à... ?
Voici des propos que l'on entend parfois. Est-ce que cela correspond à ce que vous pensez vous-même ?

Base : 385 Français âgés de 18 ans et plus dans la région

CRAINTE POUR SOI, CRAINTE POUR TOUS

UNE INQUIÉTUDE PARTAGÉE PAR LES MEDECINS DE LA REGION



OPTIMISME concernant l'avenir de la profession / son propre avenir

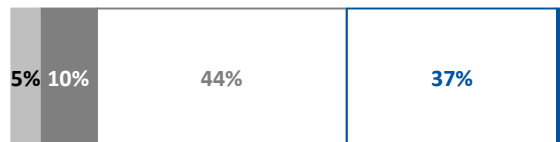
■ Ne se prononce pas ■ Très pessimiste □ Plutôt pessimiste □ Plutôt optimiste ■ Très optimiste

Total
PESSIMISTE

Total
OPTIMISTE

Votre propre avenir professionnel 55% 55%

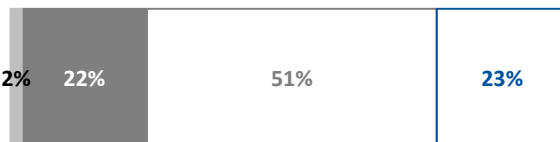
Base : 2347 médecins en activité ou retraités actifs en région



3% 40% 39%

L'avenir de la profession de médecin 74% 73%

Base : 2568 médecins en activité ou retraités actifs en région



1% 25% 24%



53%
et 55% des Français



47%
et 45% des Français

SYSTÈME DE SANTÉ :
QUELS CONSTATS AUJOURD'HUI ?
QUELLES ATTENTES POUR DEMAIN ?



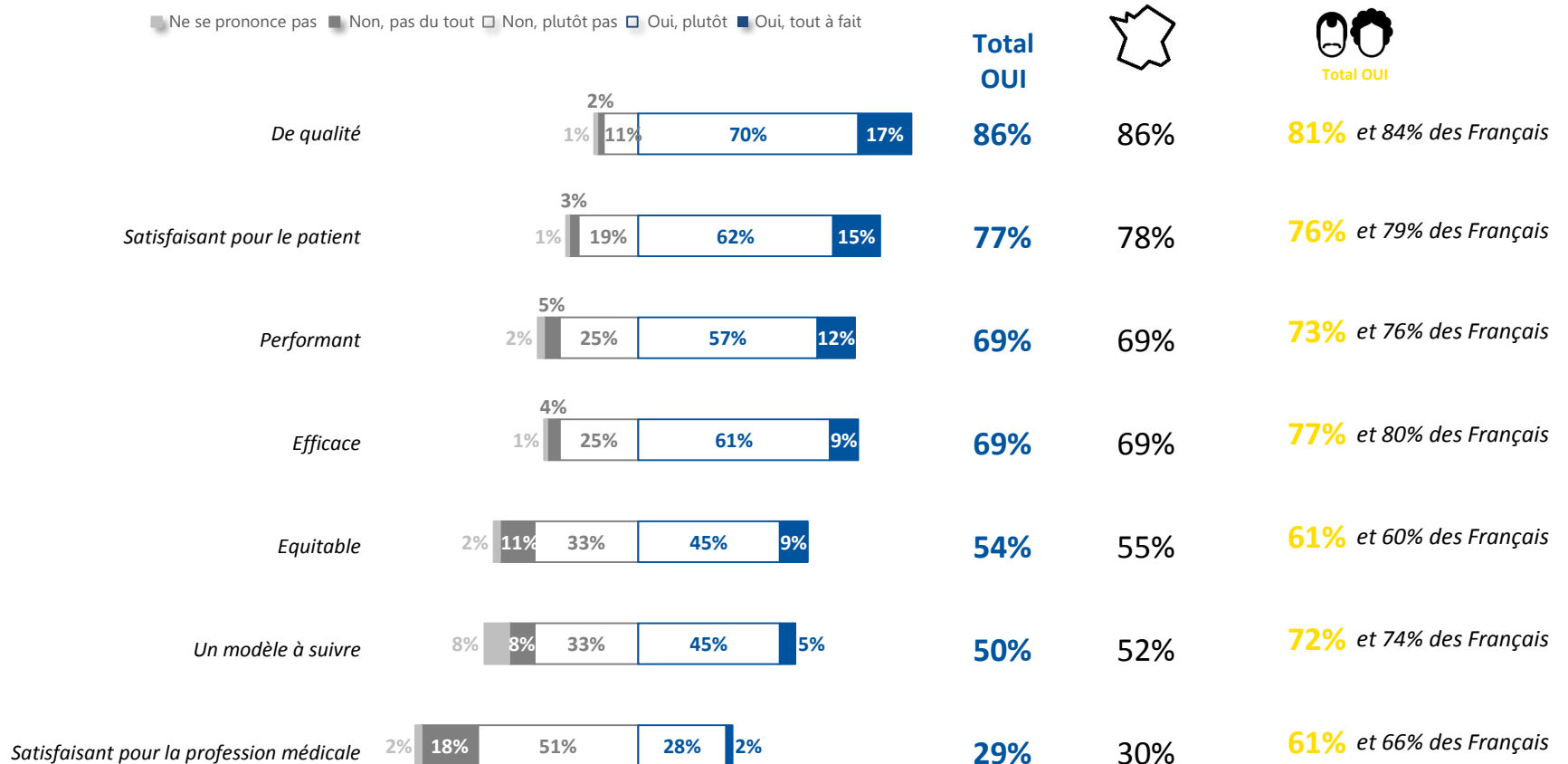
ELABE

UN SYSTÈME DE QUALITÉ, PLUS ADAPTÉ AU PATIENT QU'AU MÉDECIN



PERCEPTIONS du système de santé actuel

■ Ne se prononce pas ■ Non, pas du tout □ Non, plutôt pas □ Oui, plutôt ■ Oui, tout à fait



Diriez-vous que le système de santé français actuel est... ?

Base : 2347 médecins en activité ou retraités actifs dans la région

A L'IMAGE DU NATIONAL, UN PILOTAGE DE LA SANTÉ PAR LES POUVOIRS PUBLICS SÉVÈREMENT CRITIQUÉ



ORGANISATION ET PILOTAGE du système de santé

60% des médecins dans la région estiment **INSATISFAISANTE** l'organisation d'une offre de soins adaptée aux besoins

59% en moyenne nationale

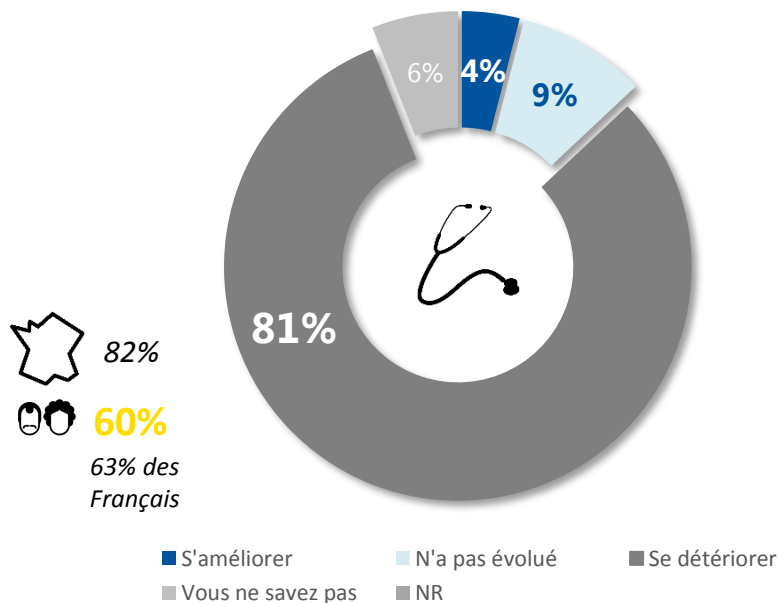
93% estiment **INSATISFAISANT** le pilotage de la santé par les pouvoirs publics

93% en moyenne nationale

MÉDECINS ET PATIENTS, D'UNE SEULE VOIX ET AVEC VIGUEUR : LE SENTIMENT D'UN SYSTÈME EN PANNE

EVOLUTIONS PERÇUES du système de santé

Depuis 10 ans, le SYSTÈME DE SANTÉ a plutôt tendance à



86% des médecins et

75% des Français

se déclarent **PESSIMISTES** sur l'avenir du système de santé

86% des médecins et 69% des Français en moyenne nationale

Depuis ces dix dernières années, avez-vous le sentiment que le SYSTÈME DE SANTÉ FRANÇAIS ACTUEL a plutôt tendance à... ?

Base : 2347 médecins en activité ou retraités actifs dans la région

Base : 385 Français âgés de 18 ans et plus dans la région

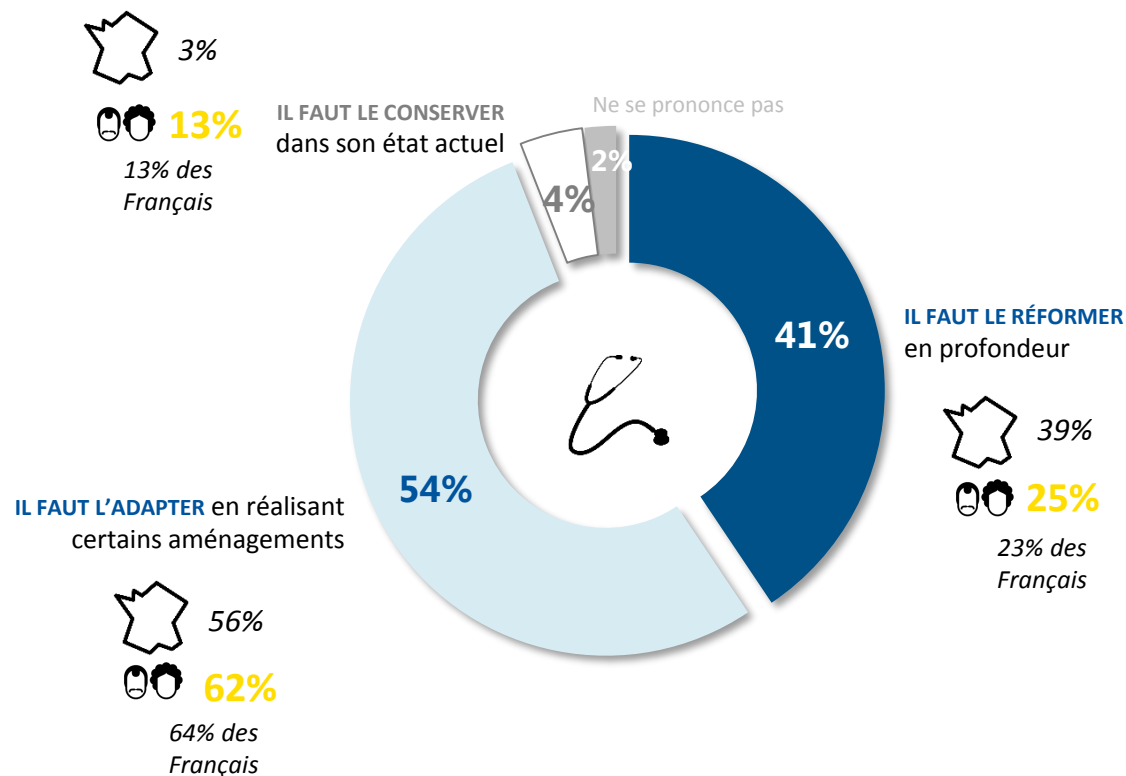
Etes-vous très optimiste, plutôt optimiste, plutôt pessimiste ou très pessimiste en ce qui concerne en ce qui concerne... ?

Base : Ensemble des 2568 médecins dans la région

Base : 385 Français âgés de 18 ans et plus dans la région

UN SOUHAIT PARTAGE: LE SYSTÈME DOIT CHANGER

Systeme de sante : SOUHAIT D'AVENIR



Total RÉFORMER OU ADAPTER

95% 95% en moyenne nationale

Total RÉFORMER OU ADAPTER

87% 87% en moyenne nationale

Personnellement, laquelle de ces propositions suivantes reflète le mieux votre opinion à propos du système de santé français actuel ?

Base : 2347 médecins en activité ou retraités actifs dans la région

Base : 385 Français âgés de 18 ans et plus dans la région

POUR DEMAIN, DES FONDAMENTAUX : PILOTAGE PAR LES POUVOIRS PUBLICS ET PROXIMITÉ DES SOINS



ARBITRAGES sur l'avenir du système de santé

Un système de santé, **PILOTÉ PAR L'ÉTAT ET LES POUVOIRS PUBLICS**

63%



18%

Un système de santé **OUVERT AUX ACTEURS PRIVÉS** (assurances, mutuelles, etc.)

18% ne se prononcent pas



61%

20%

Une organisation du système de santé qui privilégie la **PROXIMITÉ DES SOINS**

61%



27%

Une organisation du système de santé qui privilégie le **NIVEAU TECHNIQUE DES ÉQUIPEMENTS**

12% ne se prononcent pas



59%

27%

UNE PROFESSION OUVERTE AUX PASSERELLES INTERDISCIPLINAIRES, COOPÉRATIONS ET REGROUPEMENTS



ARBITRAGES sur l'avenir de la profession de médecin

Une profession **AVEC DES PASSERELLES POSSIBLES** entre les spécialités

79%



11%

Une profession **AUX SPÉCIALITÉS FIGÉES**

10% ne se prononcent pas

79%

11%

Un parcours de soins qui institue **DES COOPÉRATIONS FORTES** entre médecins ambulatoire et médecine hospitalière

80%



13%

Un parcours de soins où médecine ambulatoire et médecine hospitalière **RESTENT INDÉPENDANTES L'UNE DE L'AUTRE**

7% ne se prononcent pas

79%

14%

Une profession qui privilégie **L'EXERCICE EN STRUCTURES REGROUPEES**

74%



15%

Une profession qui privilégie **L'EXERCICE INDIVIDUEL**

11% ne se prononcent pas

73%

15%

Etes-vous personnellement plutôt favorable à... ?

Base : Ensemble des 2568 médecins dans la région

SÉLECTION ET CURSUS : LES MÉDECINS PLUS MESURÉS SUR DES INFLEXIONS FUTURES



ARBITRAGES sur l'avenir de la formation et la sélection des jeunes médecins

Un mode de sélection des jeunes
médecins prenant en compte
D'AUTRES CRITÈRES OU COMPÉTENCES

66%



26%



66%

27%

Un mode de sélection des jeunes médecins
continuant de reposer sur **UN CONCOURS À
DOMINANTE SCIENTIFIQUE**

7% ne se prononcent pas

Un cursus d'internat reposant
sur **UN EXAMEN CLASSANT RÉGIONALISÉ**

42%



33%



40%

35%

Un cursus d'internat continuant de reposer sur
UN EXAMEN CLASSANT NATIONAL

25% ne se prononcent pas

DANS LE DÉBAT ACTUEL, DES PISTES ÉMERGENT, PARTAGEES PAR LES MEDECINS DE LA REGION



Sujets débattus : les médecins **MAJORITAIREMENT FAVORABLES**

89%

FAVORABLES (89% en moyenne nationale) à un « NUMERUS CLAUSUS ADAPTÉ EN FONCTION DES BESOINS, NOTAMMENT DES FLUX DE MÉDECINS SORTANTS »

8% de médecins défavorables

83%

FAVORABLES (83% en moyenne nationale) au « PARTAGE DE L'AUTORITÉ DES ARS AVEC LES MÉDECINS LIBÉRAUX ET HOSPITALIERS DANS LA GESTION TERRITORIALE DES SOINS »

9% de médecins défavorables

77%

FAVORABLES (76% en moyenne nationale) au « CONTRÔLE DES RELATIONS NOUÉES ENTRE MÉDECINS ET ENTREPRISES DU MÉDICAMENT »

18% de médecins défavorables

55%

FAVORABLES (55% en moyenne nationale) à « UNE RECERTIFICATION PÉRIODIQUE ASSORTIE D'UNE PROMOTION PROFESSIONNELLE »

36% de médecins défavorables

Voici maintenant des sujets débattus en matière d'évolution du système de santé.

Pour chacun diriez-vous que vous y êtes favorable ou défavorable ?

Base : Ensemble des 2568 médecins

ET D'AUTRES SUR LESQUELLES L'OPINION DES MÉDECINS EST PLUS PARTAGÉE, DANS LA REGION COMME AILLEURS



Sujets débattus : les médecins **MAJORITAIREMENT DÉFAVORABLES**

63%

DÉFAVORABLES (et 66% en moyenne nationale) à « LA CONTRAINTE À L'INSTALLATION EN FONCTION DES BESOINS TERRITORIAUX »

34% de médecins favorables

63%

DÉFAVORABLES (et 62% en moyenne nationale) à « L'OUVERTURE DE LA PROTECTION SOCIALE EN FRANCE À LA CONCURRENCE ASSURANTIELLE »

29% de médecins favorables

60%

DÉFAVORABLES (et 60% en moyenne nationale) à « L'INSTAURATION D'UNE PART DE RÉMUNÉRATION SUR OBJECTIFS, FORFAITISÉE POUR LES MÉDECINS LIBÉRAUX ET VARIABLE POUR LES MÉDECINS HOSPITALIERS »

29% de médecins favorables

47%

DÉFAVORABLES (et 48% en moyenne nationale) au « CONVENTIONNEMENT SÉLECTIF DES MÉDECINS »

26% de médecins favorables

Voici maintenant des sujets débattus en matière d'évolution du système de santé.

Pour chacun diriez-vous que vous y êtes favorable ou défavorable ?

Base : Ensemble des 2568 médecins

AVENIR DU SYSTÈME DE SANTÉ :
FEUILLE DE ROUTE DONNÉE PAR LES
MÉDECINS EN AQUITAINE-LIMOUSIN-POITOU-
CHARENTES



ORDRE NATIONAL DES MÉDECINS
Conseil National de l'Ordre

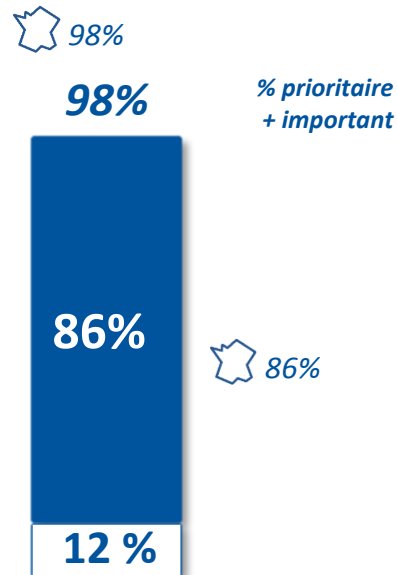
ELABE

DANS LA REGION COMME EN FRANCE, UNE PRIORITÉ: RETROUVER LE TEMPS MÉDICAL



PRIORISATION DE PISTES D' ACTIONS pour faire évoluer le système de santé

● **Prioritaire** ○ **Important**



AUGMENTER le temps médical
en réduisant la complexité
administrative

Voici des actions possibles pour faire évoluer le système de santé français.

Pour chacune, merci de nous indiquer si elle est, à vos yeux, **PRIORITAIRE**, **IMPORTANT** mais pas prioritaire ou **SECONDAIRE**.

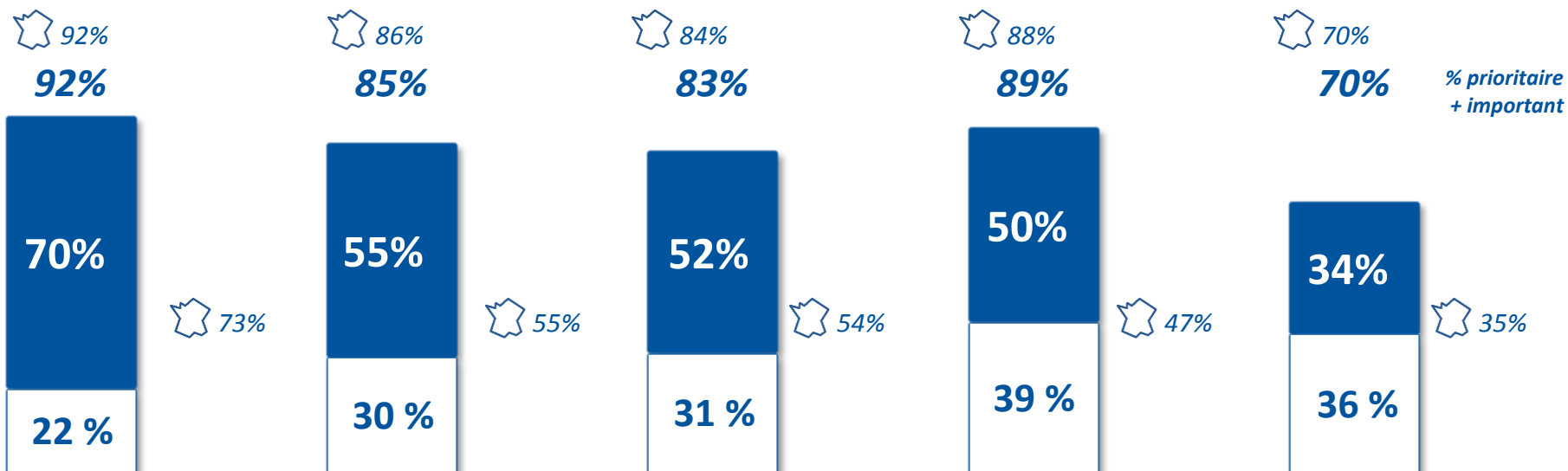
Base : Ensemble des 2568 médecins dans la région

GOVERNANCE DANS LES TERRITOIRES : RÉÉQUILIBRER LES POUVOIRS, CLARIFIER LES RÔLES



PRIORISATION DE PISTES D' ACTIONS pour faire évoluer le système de santé

● **Prioritaire** ○ **Important**



RÉÉQUILIBRER les pouvoirs entre Assurance maladie, pouvoirs publics et médecins

DÉFINIR la place respective de l'Assurance maladie et des assurances complémentaires

ASSOCIER les organisations professionnelles à la gouvernance nationale et territoriale

LUTTER contre les inégalités territoriales d'accès aux soins

ASSOCIER les médecins hospitaliers à la gouvernance des groupements hospitaliers de territoires

Voici des actions possibles pour faire évoluer le système de santé français.

Pour chacune, merci de nous indiquer si elle est, à vos yeux, **PRIORITAIRE**, **IMPORTANT** mais pas prioritaire ou **SECONDAIRE**.

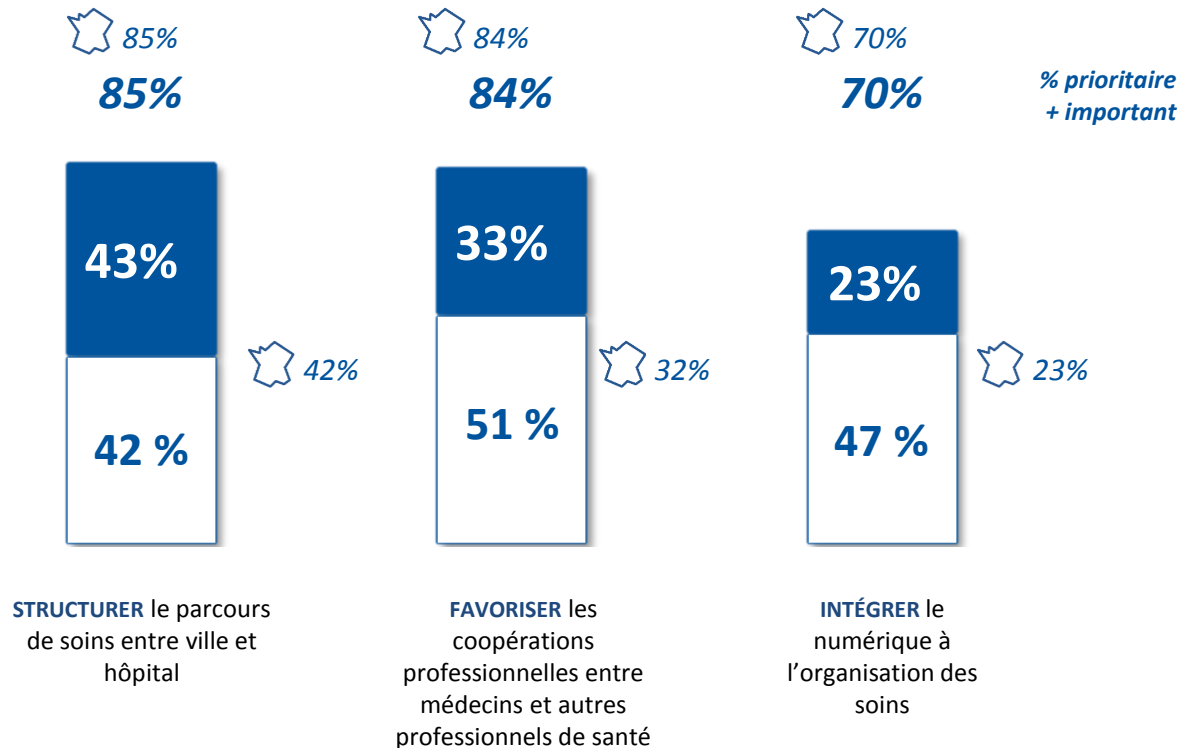
Base : Ensemble des 2568 médecins dans la région

PERMETTRE LA CONTINUITÉ DES SOINS ENTRE MÉDECINE AMBULATOIRE ET MÉDECINE HOSPITALIÈRE



PRIORISATION DE PISTES D' ACTIONS pour faire évoluer le système de santé

● **Prioritaire** ○ **Important**



Voici des actions possibles pour faire évoluer le système de santé français.

Pour chacune, merci de nous indiquer si elle est, à vos yeux, **PRIORITAIRE**, **IMPORTANT** mais pas prioritaire ou **SECONDAIRE**.

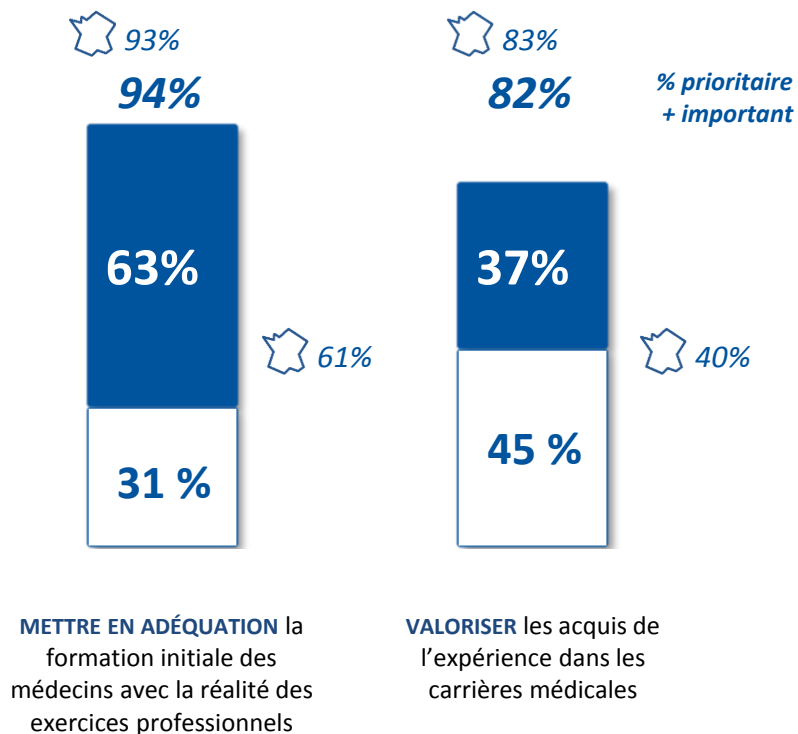
Base : Ensemble des 2568 médecins dans la région

ENCOURAGER UNE FORMATION D'AVANTAGE EN PRISE AVEC LA RÉALITÉ DES EXERCICES



PRIORISATION DE PISTES D' ACTIONS pour faire évoluer le système de santé

● **Prioritaire** ○ **Important**



Voici des actions possibles pour faire évoluer le système de santé français.

Pour chacune, merci de nous indiquer si elle est, à vos yeux, **PRIORITAIRE**, **IMPORTANT** mais pas prioritaire ou **SECONDAIRE**.

Base : Ensemble des 2568 médecins dans la région

POUR LES PATIENTS DE LA REGION COMME AILLEURS : PAS DE RÉFORME SANS LES MÉDECINS



LE MÉDECIN dans l'opinion

67%

des Français dans la région (et 64% des Français) se tournent **D'ABORD** vers le **MÉDECIN**, quand ils ont une question liée à leur état de santé (avant les proches (13%), les forums et sites Internet (12%), leur pharmacien (5%), une clinique / un hôpital (1%))

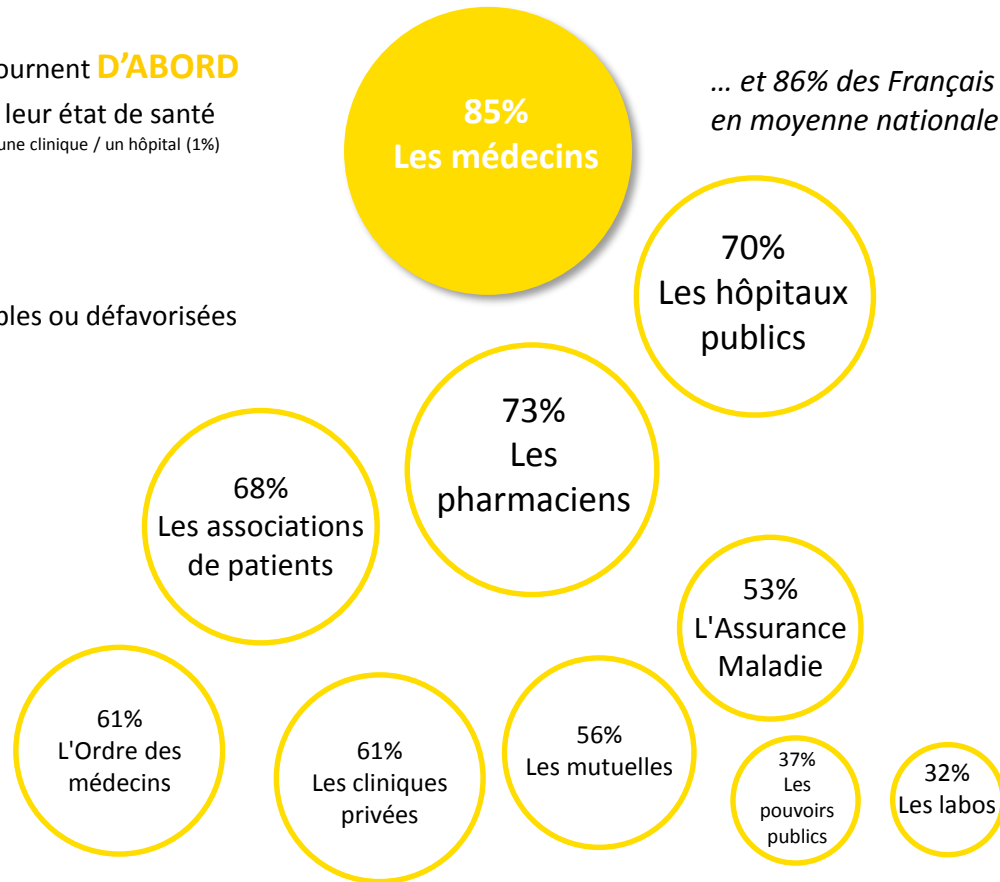
Mais hors relation de soins, le **MÉDECIN**...

... est **PROCHE DE LA POPULATION**

79% d'accord, 79% en moyenne nationale

... **CRÉE DU LIEN SOCIAL** avec les populations vulnérables ou défavorisées

67% d'accord, 67% en moyenne nationale



EN SYNTHÈSE...

EN AQUITAINE-LIMOUSIN-POITOU-CHARENTES, UN TRÈS FORT SENTIMENT DE MALAISE

89% *des médecins se disent fiers d'exercer leur profession (national: 89%)*

97% *estiment subir trop de contraintes réglementaires (national: 97%)*

90% *estiment que leur mission est mal reconnue (national: 91%)*

DANS LA RÉGION, LA NÉCESSITÉ DE RÉFORMER LE SYSTÈME, AVEC LES MÉDECINS

75% *des usagers de la région sont pessimistes quant à l'avenir du système de santé (au national, 69%)*

95% *des médecins appellent à une réforme du système de santé (national: 95%)*

85% *des usagers de la région font d'abord confiance au médecin pour faire évoluer le système de santé (national: 86%)*

PARTOUT, LA PRIORITÉ DU TEMPS MÉDICAL

98% *des médecins y estiment qu'augmenter le temps médical en réduisant la complexité administrative est une piste de réforme importante ou prioritaire (dont 86% de piste perçue comme prioritaire) (national: 98% et 86%)*

—
14 place Marie-Jeanne Bassot
92300 Levallois / Fr
Tél. +33 (0)1 57 64 01 60
@elabe_fr
www.elabe.fr
—

ELABE



ELABE